



高效 PDCA+F 循环理论下立体阅读推广实践与探索

——以东北农业大学图书馆“以树寻书”活动为例*

□李巍 黄英 王红 郭春玲

摘要 以东北农业大学图书馆“以树寻书”立体阅读推广活动为例,探讨应用高效 PDCA+F 循环理论对图书馆立体阅读推广活动进行全过程控制和质量管理,以保证图书馆阅读推广活动的工作成效和良性循环。

关键词 立体阅读 阅读推广 图书馆 高效 PDCA+F 循环理论

分类号 G252.17

DOI 10.16603/j.issn1002-1027.2023.04.011

数字时代的快速发展,新媒体技术的广泛应用,使得人们的阅读工具、阅读空间、阅读时间都发生了巨变,既变革了读者的阅读心理和阅读行为,也给图书馆的阅读率带来了严重冲击,促使图书馆自我革新,开展多向度转型服务,阅读推广已成为目前图书馆的主流服务业态^[1],其中立体阅读因其主题独特、内涵丰富、形式多样、效果突出等特点受到越来越多图书馆的青睐^[2]。但阅读推广实践中仍无法建立长效知识服务体系,难以通过阅读推广工作使读者获得知识和精神力量。据此,笔者认为应在立体阅读推广活动中引进高效 PDCA+F 理念,对立体阅读推广活动全过程进行质量管理,与读者建立长期持续的互动和沟通。

本文将分析高效 PDCA+F 循环理论下的立体阅读推广内涵为基础,介绍东北农业大学图书馆应用高效 PDCA+F 循环理论开展的“以树寻书”立体阅读实践活动,以期打造图书馆阅读推广质量管理体系工程,推动图书馆阅读推广工作的可持续发展。

1 图书馆阅读推广的现状分析

近年来,在全民阅读、书香中国理念的指导下,

图书馆界在阅读推广的方式、策略、途径上进行了有益的探索和创新。目前,以图书馆为主体开展的阅读推广工作,不同程度地存在以下问题:主体协同伙伴结构不稳定、协同行动缺乏制度性保障、协同持续性难以保证^[3];阅读推广内容同质化较为严重;缺乏相应的阅读推广工作标准及活动评价体系,难以对阅读推广成效进行精准判定^[4]。这些问题困扰着图书馆阅读推广工作的发展。

2 高效 PDCA+F 循环理论下的立体阅读推广

2.1 高效 PDCA+F 循环理论

PDCA+F 循环理论是日本丰田公司总结出的一套行之有效的管理法,由 Plan、Do、Check、Action、Follow 五个英文单词的首字母组成,代表着计划、实施、检查、改善和跟进^[5]。其理论核心就是在实施循环的全过程中,通过对 PDCA 循环成果的跟进和改善,实现新一轮的良性循环,且每一次循环都会把目标或标准推向一个新的高度,从而使 PDCA+F 循环起到事半功倍的效果。

2018 年起,东北农业大学图书馆应用 PDCA+F 循环理论对“ER Enjoy 英文经典著作导读”阅读推广活动进行全面质量管理,培养学生的“深阅读”

* 中国高等教育文献保障系统(CALIS)全国农学文献信息中心研究项目“高校图书馆公众号阅读推广创新研究——以东北农业大学为例”(编号:2022007)、黑龙江省高校图工委项目“高校图书馆阅读推广研究——东北农业大学图书馆‘立体阅读 以树寻书’案例研究”(编号:2021-097-B)的研究成果之一。

通讯作者:李巍,ORCID:0000-0002-8008-0252,邮箱:397329090@qq.com。



能力,提高学生的英语综合水平^[1]。实践中发现 PDCA+F 循环理论中 A(Action)环节和 D(Do)环节概念比较接近,语义模糊,意在改善,在实际应用中容易忽略提升和提高。由此,在“以树寻书”立体阅读推广活动中,借鉴日本学者富田和成“高效 PDCA 工作术”研究成果,引进 Adjust(调整)替代 PDCA+F 循环管理法中的 Action(改善)环节^[6](见图 1),提升调整环节的关键性作用,形成高效 PDCA+F 循环理论。应用 Adjust 环节,是为了更好地收集阅读推广活动信息以及各环节的验证评价结果,及时对阅读推广活动的总体目标、实施计划及具体实行措施等做出相应的调整,形成改善和拓展方案的决定性思维理念;强化 Adjust 环节在高效 PDCA+F 循环理论中各环节之间的“承上启下”作用,从而对立体阅读推广全面实施高效管理,提高活动质量。

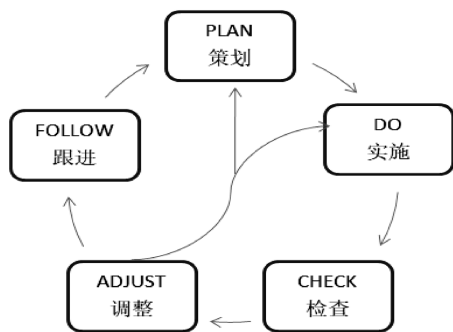


图 1 高效 PDCA+F 循环理论

2.2 高效 PDCA+F 循环理论下的图书馆立体阅读推广模式

立体阅读作为图书馆阅读推广的创新模式,拥有多维度、多角度的立体生动知识传播方式和全方位、多样化、主动的知识吸收模式^[7],已被广泛应用于图书馆阅读推广工作。图书馆立体阅读推广是指图书馆利用自己的设施条件和人才的综合性优势,将展览、讲座(含现场讲解)、演出(含影视纪录片播映)、组织读者进行相关文献阅读、与读者互动等多种形式融为一体,全方位、多层次地灌输宣传主题的系列活动^[8]。随着虚拟化、智慧化图书馆的不断发展创新,新媒体技术更广泛的应用^[9],图书馆立体阅读推广活动促使读者产生浓厚的阅读兴趣,将更有助于读者对推广内容进行全方位的生态型阅读;自觉地动手、动脑、动心、动脑,主动地吸收知识,从而助力读者形成空间阅读认知体系^[10]。

图书馆应用高效 PDCA+F 循环理论开展立体阅读推广活动,实质上是图书馆以一个阅读主题为核心,综合利用多种媒介、载体平台、人力物力资源等,与读者密切互动,为读者提供更好的阅读体验和阅读服务的一种阅读推广活动^[11]。活动中以质量管理方法对阅读推广活动不断实施主动的动态循环管理,从活动对象、活动载体、活动实施、活动形式等维度出发,及时发现问题,并纠正和调整,将持续的改进和不断的创新贯穿于阅读推广全过程,使阅读推广工作在循环体系中的成效持续上升(见图 2)。

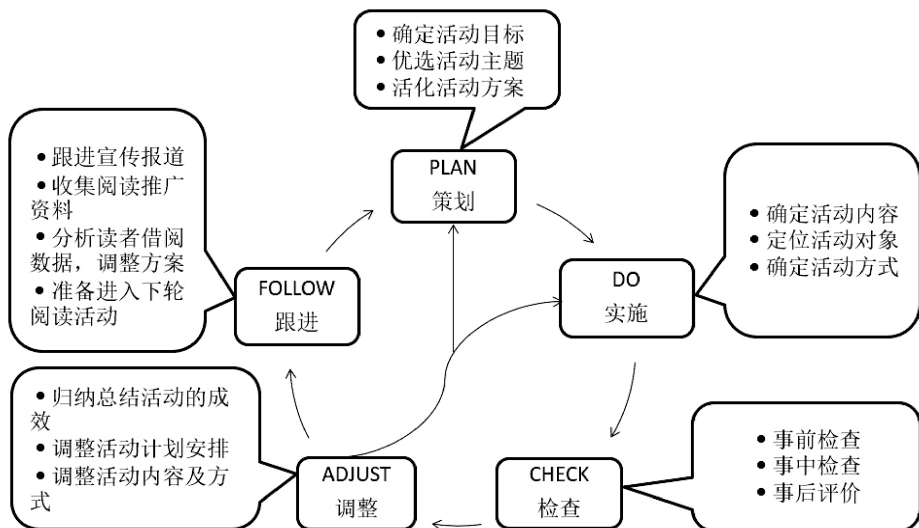


图 2 高效 PDCA+F 循环理论下图书馆立体阅读推广模式



高效 PDCA+F 循环理论下图书馆立体阅读推广过程中 P(Plan) 环节,通过对读者的调研分析,确定与读者需求相宜的活动主题,以读者乐于接受的方式推出文章,吸引读者关注,激发读者阅读兴趣,让读者初步了解阅读推广活动项目;D(Do) 环节,将预定的计划和活动方案转换成阅读推广的实际行动措施和具体任务,引导读者结合自己的兴趣爱好,通过参与阅读推广活动,进一步对活动主题进行深入探讨;C(Check) 环节,通过对读者的阅读状态和效果的检查,进行活动细节的调整,提升阅读推广深度和广度,由兴趣引导转向知识服务性推广;A(Adjust) 环节,根据活动的检查结果,在活动整体评价的基础上,重点对阅读推广活动的质量进行总结,对活动目标、实施计划、解决方案及具体措施进行调整,继而满足读者个性化阅读需求;F(Follow) 环节,综合评价前几个环节,总结失误和偏差,形成经验,规避重复性错误。提炼创新点,形成成果,进行分享,并以该成果作为后续阅读推广活动及服务的补充内容,进入新一轮 PDCA+F 循环。

高效 PDCA+F 循环理论下的立体阅读推广模式,可以在阅读推广活动全过程中不断自我发现、自我调节、自我完善、持续跟进,能够让读者主动阅读、善于阅读,可以更加全面高效地为读者提供阅读服务,确保读者阅读目标和需求得以实现,也进一步提高了图书馆的服务质量和效率^[12]。

3 高效 PDCA+F 循环理论下的“以树寻书”立体阅读实践

近几年来,东北农业大学图书馆在阅读推广工作中,持续以 PDCA+F 循环理论为指导,坚持顶层设计,以适应时代发展、提供精神支持、与时俱进的工作思路,在活动建构中努力把握阅读推广活动的实践向度,求新求变,不断提升图书馆阅读推广活动的媒介作用与融合作用,培育阅读活动品牌。2021 年起,改进原有阅读推广工作,应用高效 PDCA+F 循环理论,开展“以树寻书”立体阅读活动,以校园特色树木为知识点,积极推荐相关文献资源,创建师生参与度高、辐射面广的阅读推广新品牌。

3.1 “以树寻书”立体阅读活动 P 环节

高效 PDCA+F 循环理论中 P 环节,即清晰地制定方案的过程。需要在深入调查、详尽分析和充分了解读者实际需求的前提下,明晰其阅读推广活

动的目标,确定阅读推广活动主题,建立一套操作性强的活动实施方案,为阅读推广活动的组织实施打下基础,其主要内容可概括理解为 5W+H,即 Why(为什么做)、What(做什么)、When(何时做)、Where(何地做)、Who(谁去做)和 How(怎样做)。

3.1.1 确定活动目标

活动目标就是依据对图书馆内外部条件调研分析,结合读者实际情况和综合能力,提出的一定时间内需要达成的成果或期望,即 Why。

“图书馆是国家文化发展水平的重要标志,是滋养民族心灵、培育文化自信的重要场所”^[13]。应用现代科学技术的新理念、新成果,谋划新时期中华优秀传统文化传递、传播的新方式,推出更多大众喜闻乐见的新产品和服务^[14],是图书馆的使命和责任。在中华传统文化以物喻理的观念中,树常常被赋予深厚的人文内涵,喻示着人的品格、精神和理想追求。“以树寻书”立体阅读活动的目的就是将中华优秀传统文化融入学生的专业学习,让读者领略身边的树木之美,阅读与中华传统文化相关的描写树木的书籍,了解树木寓意,知晓树木在中华传统文化中的重要地位,提升自己的审美情趣和修养,培养对中华传统文化的认同感,培育文化自信。从而带动学生由“苦读”向“悦读”、由“浅阅读”向“深阅读”“深思考”、由“休闲阅读”向“学术阅读”转化,改变以往“消遣式”阅读服务的模式,让书香润泽大学生心灵,鼓励大学生爱上阅读,助力图书馆实现内涵式发展^[15]。

3.1.2 “以树寻书”立体阅读活动主题选择

活动主题是图书馆阅读推广活动的切入点,即 What。选择主题要从图书馆文化资源优势出发,以读者需求为导向,利用图书馆空间和设施,引导广大读者爱上阅读。

“以树寻书”立体阅读活动立足于传播中华优秀传统文化,从农业院校特色出发,深挖文献信息资源,助力学校学科建设和发展^[16]。校园树木随处可见、抬头可观、触手可摸。赏树木之美,诵中华经典,品传统文化,“以树寻书”立体阅读活动让读者在校园里寻树、图书馆里寻书,把寻树寻书体验和阅读相结合,从而让图书馆主导的阅读推广与读者的阅读体验完美融合^[17]。

3.1.3 优化活动方案

方案是实现目标和主题的方法,方案的制定既



要与馆情相适应,设立实现目标的行动计划,即明确 When、Where、Who、How;又要根据具体活动内容和组织结构,合理配置资源,科学地预判推广活动过程中各环节可能出现的问题,制定应急预案。

“以树寻书”立体阅读活动采用图书馆、学院、社团等多元化组织合作模式,自 2021 年 3 月起,每月介绍校园中一种树(寒暑假除外),主题化设计与合作化宣传相结合,线上线下交融协同,发动读者品读经典、寻找与树相关的图书、文字,参与游戏、话题互动等活动,加深读者对学校的认同感、归属感,提升读者文化素养。

3.2 “以树寻书”立体阅读活动 D 环节

高效 PDCA+F 循环理论中的 D 环节,即具体运作执行。“以树寻书”立体阅读的 D 环节需要按照预定的阅读推广活动方案,把握和控制活动的全过程。此过程中活动内容、活动服务对象定位、活动方式至关重要。

3.2.1 优选活动内容

阅读推广的内容是阅读推广人和阅读推广对象之间的联系纽带,阅读内容的连贯性与延续性在某种程度上决定着阅读推广活动的可操作性与持续性。“以树寻书”立体阅读活动在内容选择上注重融合、融通、融创(见表 1)。

表 1 “以树寻书”阅读推广活动(12 期)内容

植物名称	中国传统文化	推荐书目	活动互动内容
连翘	民间传说:连翘名称的由来、辛弃疾《满庭芳·静夜思》	史敏华《连翘》;汪劲武《汪老师的植物笔记》	1 诗词互动:找出“千步连翘不染尘,降香懒画蛾眉春。虔心只把灵仙祝,医回游荡远志人”中的四味中药;2 连翘和迎春的花朵对比
柳	曾巩《咏柳》、贺知章《咏柳》、薛涛《柳絮》、王士禛《秋柳》、白居易《杨柳枝词八首》、李峤《柳》、杨万里《新柳》、杨慎《咏柳》	程千帆、沈祖棻《古诗今选》;余世存、李克《千年的歌唱:诗经》	1 诗词互动:“昔我往昔,杨柳依依,今我来思,雨雪霏霏”出自《诗经》的哪一篇? 2 闲暇时拍摄校园里的柳枝纷飞;3 找找描写柳的不同部位的诗词;4 诗歌诵读比赛,最后以“柳”为关键字,进行“飞花令”对决
杏	李商隐《日日》、李白《送二季之江东》、叶绍翁《游园不值》、陈子龙《画堂春·雨中杏花》、吴融《杏花》、郑谷《杏花》、罗隐《杏花》、周邦彦《诉衷情·出林杏子落金盘》	(后蜀)赵崇祚编、李保民等注《花间集》;汪劲武《燕园花事:一个植物学家眼中的北大》	1“杏林”是中医界的代称,那么你知道“杏坛”指的又是什么吗?这其中有什么历史典故? 2 李白的“禹穴藏书地,匡山种杏田”里“匡山”指什么山? 3 徜徉在桃红李白美丽的校园,寻找独秀杏的芬芳,参加读书分享会,寻树拍花读诗
海棠	李清照《如梦令·昨夜雨疏风骤》、苏轼《海棠》、元好问《同儿辈赋未开海棠》、何希尧《海棠》、齐己《海棠花》、曹雪芹《咏白海棠》、吴文英《宴清都·连理海棠》	王象晋《二如亭群芳谱》;蒋春林、夏木青葱《红楼梦》中的植物世界》	1“只恐夜深花睡去,故烧高烛照红妆”的作者是谁?表现作者对海棠花什么样的情怀? 2 寻找《红楼梦》怡红院名称的由来;《红楼梦》有几首与海棠有关的诗词? 3 明代《群芳谱》记载:“海棠有四品,皆木本”,请问是哪四品海棠? 校园中有哪一品海棠
樱桃	后梁·宣帝《樱桃赋》、白居易《吴樱桃》、蒋捷《一剪梅·舟过吴江》、朱淑真《樱桃》、苏轼《樱桃》、范成大《樱桃》、张祜《樱桃》	李仕琼《〈山海经〉动植物初证》;张娟等《草木有本心:最文艺植物笔记》	1“攀枝摘樱桃,带花移牡丹”出自哪一首诗?作者是谁? 2 开樱花的蔷薇科樱属植物能结樱桃吗? 3 李煜《临江仙》中的“樱桃落尽春归去”的典故自哪部书
皂荚	杨万里《皂角林》、释行海《皂角林》、张耒《东斋杂咏·皂荚》、杨万里《发孔镇晨炊漆桥道中纪行十首》、孔平仲《晚兴》	鲁迅《朝花夕拾》;黄岳渊、黄德邻《花经》	1 校园中寻找皂荚,观其外形;2“长安一片月,万户捣衣声”描述什么样的场景? 3 皂荚和皂角有何关系呢,请在书籍中找出佐证;4 植物学博导现场教学,普及植物学知识,辨识植物
胡桃(核桃)	释普济《胡桃》、徐渭《胡桃》、乾隆《咏核桃》、刘崧《核桃树》、符曾《上元竹枝词》	汪曾祺《人间草木》;许晖《藏在汉字里的古代博物志》	1 以书为证胡桃什么时候引入中国;2 分离胡桃的分心木;3 在图书馆寻找与文玩核桃有关的书;4“胡桃”名称源自我国哪部中医巨著



植物名称	中国传统文化	推荐书目	活动互动内容
紫花槭 (丹枫)	李商隐《访秋》、陆游《秋晚杂兴》、傅显《丹枫》、张继《枫桥夜泊》、杜甫《秋峡》、杜牧《山行》、姜特立《屋角丹枫》、韩日缵《丹枫》	宋英杰《故宫知时节:二十四节气七十二候》;潘富俊《草木零落,美人迟暮:楚辞植物图鉴》	1《二十四节气及七十二候》知识讲座;2 研究下为什么儿时游戏“拔老根儿”用槭叶茎;3 以书为证找找紫花槭的俗称来历
栎树	李嘉佑《登楚州城望驿路,十馀里山村竹林相次交映》、陆游《书怀绝句》、施性初《秋日田家》、皮日休《橡媪叹》、张籍《野老歌》	李定广《中国诗词公开课》;潘富俊《草木缘情:中国古典文学中的植物世界》	1 自汉朝以来,栎树的果实为什么被称为“橡子”? 2 音乐厅小广场装有彩灯的栎树下读诗赏月活动;3 了解怎样用橡子做各种美食
松	李白《南轩松》、李商隐《题小松》、郑谷《松》、岑参《遇遇》、元稹《松树》、成彦雄《松》、杜荀鹤《小松》、李峤《松》	朱向前《诗史合一:毛泽东诗词的另一种解读》;潘富俊《字里行间,草木皆兵:成语植物图鉴》	1 毛泽东作品朗诵和赏析会;2 校园中寻找松树,辨析种类;3 文字游戏:晋代苏若兰《璇玑图》有几种读法,包含几种树? 4 严寒天气体验“泼水成雾”
桦	李曾伯《满江红》、郑谷《寄同年礼部赵郎中》、薛昭蕴《喜迁莺》、元稹《友封体》、袁桷《戏题桦皮》	韩经太《中国名诗三百首》;潘富俊《美人如诗,草木如织:诗经植物图鉴》	1 清代方拱乾在什么背景下写下了《桦树行》? 2 白桦的树皮为什么是白色? 为什么能用来做桦树船
丁香	杜甫《江头四咏·丁香》、陆龟蒙《丁香》、薛季宣《丁香花》、王十朋《点绛唇·素丁香》、洪遵《丁香》、钱起《赋得池上双丁香树》、陶弼《丁香》	靳舒馨《诗词里四季之美》;潘富俊《阆苑仙葩,美玉无瑕:红楼梦植物图鉴》	1 校园里寻找 5 瓣丁香花;2 上联:“冰冷酒,一点、二点、三点”,下联:“丁香花, __ 头、__ 头、__ 头”请问下联用哪三个字

第一,将关于描写树木的经典诗词与树木植物学科普知识融合推介给读者,引导读者寻找树木、识别树木、亲近树木,活化头脑中枯燥的植物知识,加深对经典诗词的记忆和理解。首期“连翘”的推文,就是从“秋结实似莲,作房翘出众草”入手,引导读者去校园中寻找、观察北方春日最常见的金灿灿、满枝斜缀的四瓣小花,强化对连翘的感性认识,再与枝条暗绿同为黄色五瓣的迎春进行比较,吸引读者产生兴趣、参加阅读推广活动。

第二,利用馆藏资源融通文化传承与专业拓展,让课堂上难以“格物致知”的树木文化意境走近读者,为读者架起自然科学与传统文化的桥梁,引导读者穿越时空,“观古今于须臾,抚四海于一瞬”,鼓励读者以沉静和沉思的心态阅读,从理解、认知阅读层面上升到延伸、增值的阅读层面,继而实现“以古人之规矩,开自己之生面”的效果,习惯阅读。

第三,邀请校内植物学专家开展科普讲座和学术论坛,在注重文化传承的基础上,拓展学术研究空间,提升读者的专业学习能力和创新能力,提高研究水平和综合能力,满足其个性化阅读需求,使其爱上阅读。如在“皂荚”一期活动中引导读者观摩我校生命科学院博士生导师常纓教授现场示范教学,辨识植物,了解植物知识和学术前沿动态。

3.2.2 活动服务对象定位

调查 2020 年度读者入馆和借阅情况发现,本科生占比达 85.62%,是求知欲最旺盛的群体,也是最庞大的阅读群体。因此,确定阅读活动的主要目标人群为本科生,可采用激发大学生优质阅读体验的开放式立体阅读模式,同时兼顾满足其他不同层次读者的阅读需求。

3.2.3 活动方式

图书馆适时通过好书品阅、有奖征文、读书打卡、摄影比赛、诵读比赛等活动方式,构建从个体向群体分享交流的途径,以期做到在有限的文字空间里最大程度开拓读者阅读视野。同时,应时应季在校园里举办实践性强的活动吸引读者。“紫花槭”一期活动中,让读者在图书馆中寻找紫花槭俗称“丹枫”的依据,并在校园中挑选叶柄最柔、最韧、纤管束粗壮的落叶,重温儿时游戏“拔老根儿”。

3.3 “以树寻书”立体阅读 C 环节

高效 PDCA+F 循环理论中 C 环节,即将执行情况与结果与预定目标进行对比,梳理目标达成情况,查明未完成原因,找出问题的关键所在,对细节进行调整的过程,与计划阶段相对应,可以分为事前检查、事中检查和事后评价三个阶段。

3.3.1 事前检查阶段

事前检查阶段侧重于活动实施前,对活动策划



方案进行预估评判,建立核查要点和记录,修正可能出现的问题。

“以树寻书”立体阅读活动策划之初就注意选题,因时而异,因地制宜,从季节因素出发,考虑树木的生长、花期和结果等特性,预判馆藏资源利用、读者参与度等因素,设定每一期的树木和推荐书目。同时,为保障“以树寻书”立体阅读推广成果再次开发利用的持续性和有效性,注意在不同的时间节点安排不同的活动内容、采用不同的活动方式来满足不同层次读者的阅读需求。

3.3.2 事中检查阶段

事中检查阶段侧重于计划完成状况、读者评价、推广人员执行推广方案情况、场景和时间设置有无偏差等内容^[1]。事中检查可以有效地发现并纠正活动进行过程中出现的问题,是阅读推广活动顺利开展的有效保证。

“以树寻书”立体阅读活动第一期“连翘”,推荐书目《连翘》具有较强的专业性,给专业基础薄弱的读者带来了一定的阅读障碍,读者反馈意见较大,点击量和参与度较低。针对这一情况,活动组织者调整书目,推荐兼具现代都市生活情调和传统经典之美的《桃之夭夭·花影间的曼妙旅程》一书,让读者在阅读中体味科普知识与传统文化的交融。“胡桃”一期活动中,发现推文作者把明朝文学家魏学洵《核舟记》中的核舟误认为是核桃雕刻,及时纠正错误,并引导读者对核桃和桃核进行区分,从文玩的角度进行赏析。

3.3.3 事后评价阶段

事后评价阶段侧重于从读者满意度、主体合作程度、阅读推广人员素质、主体重视程度、阅读态度、知识素养、阅读行为、社会效果和社会影响力等方面对阅读推广活动进行综合评价^[1]。

“以树寻书”立体阅读活动,构建起图书馆与读者之间的双向互动交流渠道。图书馆将优良的馆藏资源推广给读者,读者将阅读感悟和诉求反馈给图书馆,图书馆对活动情况进行综合考量,并据此不断推陈出新,形成循环往复、不断上升的良性互动交流,有效提升读者们的阅读兴趣和阅读质量,提高了阅读推广活动的社会关注度和与读者生活的关联度。

3.4 立体阅读“以树寻书”A 环节

高效 PDCA+F 循环理论中 A 环节,即调整方

案、措施和任务。对检查的结果进行处理,肯定成功经验,形成相应的标准或制度,便于后续跟进。对于没有解决的问题,及时调整解决方案,并提交到下一 PDCA+F 循环中。

“以树寻书”立体阅读活动中,为保证活动达到预期效果,在活动整体评价和验证结果的基础上,根据需要调整活动内容、形式、场所和时间,改进、调整和拓展立体阅读推广活动的方案、问题解决方案、行动措施以及具体的任务,形成立体阅读推广活动的标准规范。如“松树”一期活动,根据天气调整活动时间,在活动中增添体现地域特色和气候特色的“泼水成雾”体验环节,增加活动的趣味性。疫情期间充分利用腾讯会议、钉钉在线等方式开展线上活动,增加线上导读和阅读分享等内容,以点带面实现知识的二次拓展。

3.5 “以树寻书”立体阅读 F 环节

立体阅读推广工作的每一环节都要组织者付出耐心,仔细思考,认真筹划,因地制宜、因时而异,适时跟进活动开展的实际情况,及时解决活动中出现的问题,使之实现良性循环。

每一次阅读推广活动结束后,图书馆要根据活动各环节成果记录,分析读者活动状态数据,收集读者的活动感想、参与体会、主题建议等信息,据此对下一次阅读推广主题进行筛选和确定,并跟进报道宣传。同时,根据活动中推荐书目复本情况,开展“你选书,我买单”活动,鼓励全校读者都参与到活动中来。所选图书当场加工,读者当时带走,选到即可看到,满足读者的阅读需求,增强图书利用的时效性,确保“以树寻书”立体阅读推广活动形成良性循环。

4 高效 PDCA+F 循环理论下的立体阅读成效

东北农业大学图书馆在高效 PDCA+F 循环理论指导下,以校园树木为切入点,深入挖掘树木所蕴含的独特植物文化特色,开展“以树寻书”立体阅读推广活动,让读者感悟植物文化在中华优秀传统文化中的地位和作用,沉浸于自然之美与文化之魂的同时,增强读者对中华优秀传统文化的认同感和自豪感,进一步强化中华优秀传统文化自觉,厚植中华优秀传统文化自信,提高读者学习能力,激发内在发展动力,培养自律性阅读习惯,进一步开启学习型校园新模式。



4.1 图书馆丰富馆藏,提升服务内涵

“以树寻书”立体阅读活动的开展,实质上是图书馆对相关馆藏资源进行充分挖掘、展示、宣传、利用和二次知识转化的服务过程。活动通过引导学生利用馆藏目录去查阅、梳理、挖掘、延伸,促使图书馆员不断更新服务方式,丰富服务内容,激发学生们的参与热情。同时,活动中根据学生需求和留言,补充部分特色热门书籍,丰富馆藏文献。高效 PDCA+F 循环理论下“以树寻书”立体阅读活动的开展,提升了图书馆微信公众号的受关注程度,“以树寻书”立体阅读活动总阅读量 119119 人次,总阅读人数达 41404 人次,总分享量达 3606 次,总收藏量 1012 次,关注人数出现不断增长的态势,增进了读者与图书馆的粘性,有效地吸引读者关注图书馆其他服务内容。

4.2 深化读者阅读层次,完善阅读成长模式

图书馆有机融合阅读推广工作与素养教育,全方位打造新型阅读模式,既为读者提供了展示技能与风采的多样平台,增强了与读者的互动,巩固扩大了读者群体,促进学生个性发展,培养学生创新精神和实践能力,又触动了学生们强烈的认知意愿,增强了其对馆藏文献的深层次探索的兴趣。“以树寻书”立体阅读推广活动,引起了大学生对校园文化的关注,提升了广大学生的文化素养和知识储备,在校园文化建设中发挥了特有的环境育人、文化育人的作用。

与此同时,高效 PDCA+F 循环理论指导下的立体阅读推广活动完善了读者的阅读成长模式。大学阶段的阅读,应使大学生具备获取信息、识别信息、接受信息、储存信息、利用信息、创造新信息的能力^[18]。通过“以树寻书”立体阅读活动,读者提高了阅读的速度和精度、拓展了阅读的深度和宽度,激发了阅读的内力,可以培养读者精细阅读、深层阅读、关联阅读的能力,锻造读者对阅读信息的理解、获取和再造能力,让读者养成阅读习惯,爱上阅读。

4.3 提升学科服务水准,促进学科建设

植物学是东北农业大学农科专业的基础课,是未来学习更深层次的专业知识的基础。图书馆主动将阅读推广触角延伸到学科服务,邀请植物学老师作技术指导,针对学校植物学方面的学术研究成果开展科普宣传及学术推介;及时跟进补充馆藏,既培养了学生的学习兴趣,寓教于读书活动;又为学校进

入 ESI 前 1% 学科建设服务,拓展学科馆藏资源和推广学科研究成果^[19]。此外,图书馆还进一步与学院建立联系,构筑更为细致的知识服务脉络,为拓宽阅读推广渠道建立了良好的合作关系。

4.4 多元协作宣传推广,增强校园影响力

“以树寻书”立体阅读活动伊始,图书馆主动联合学校团委、后勤处、相关学院及学生社团,形成多元活动主体。活动主题符合当代读者简单、直接的阅读需求。图书馆邀请植物学老师指导、后勤处配合,为校园内的特色树种挂上树木知识二维码铭牌,方便读者随时了解和阅读。读者也可根据每期推广活动介绍的树种,去寻找书籍中的树、校园中的树,鼓励读者分享自己的发现,形成良性互动,调动大学生们参与校园文化建设的积极性。

东北农业大学图书馆推出“以树寻书”立体阅读活动的同时,在高效 PDCA+F 循环理论的指导下,还陆续推出“省花知多少”“有声荐书”等系列立体阅读推广活动,充分利用微信公众号等多种媒体平台,将文学、历史、生物甚至数学等知识,以文字、图片、音频、视频等多种载体进行表达,有效拓展了阅读的传播途径,产生了广泛的校园影响力。

5 思考

阅读推广工作不仅仅是为了满足读者的阅读兴趣和阅读需求,更是致力于通过图书馆文化创新、格局新建等方法来提高读者的精神追求,实现阅读的价值^[20]。东北农业大学图书馆在高效 PDCA+F 理论指导下,充分挖掘馆藏资源,融合学校的专业优势,探索以开放、共享、协助、融合的方式开展主题立体阅读,是一种逐渐将阅读推广工作制度化的有益尝试^[21]。

应用高效 PDCA+F 循环理论开展图书馆立体阅读推广活动,就是构建标准的阅读推广工作模式框架,形成科学的阅读推广工作程序,建立有效的阅读推广活动评价体系,实现阅读推广项目的持续优化。从而可以有效地提高阅读推广质量,保证阅读推广的可持续性发展,促进阅读推广工作的标准化,提升阅读推广活动的服务效益,形成图书馆自上而下、循环反复、过程覆盖和持续改进的阅读推广工作机制^[22]。



参考文献

1 李巍,黄英,李国玲,等.PDCA+F 理论下的图书馆阅读推广应用探索[J].图书情报知识,2022,39(2):40-51.

2 赵锦辉,刘德偲.“立体阅读”:多元融合的阅读推广新模式探析——以沈阳师范大学图书馆为例[J].图书情报工作,2017,61(6):16-20.

3 牟来娣.高校阅读推广跨部门协同困境的表现、原因与破解之策[J].图书馆工作与研究,2021(11):48-54.

4 彭棱,邵芳强.新媒体时代经典阅读推广的困境及应对策略[J].大学图书馆学报,2022,40(4):75-79,84.

5 桑原晃弥.丰田 PDCA+F 管理法[M].张璇,译.北京:人民邮电出版社,2019:163-194.

6 富田和成.高效 PDCA 工作术[M].王延庆,译.长沙:湖南文艺出版社,2018:27-38.

7 王贵海.多元创新视域下的图书馆阅读推广实践研究[J].情报资料工作,2018(6):102-107.

8 同济大学图书馆.立体阅读 & 读者服务月[EB/OL].https://www.lib.tongji.edu.cn/index.php? classid = 11998, 2022-10-20.

9 刘海涛.高校图书馆阅读推广策略与趋势研究——基于“第四届全国大学生阅读推广高峰论坛”的思考[J].图书馆工作与研究,2020(7):114-120.

10 陈丽云.新媒体时代图书馆立体阅读推广策略研究[J].河北科技图苑,2015,28(3):46-48.

11 李睿智,王斌,李东鑫.论高校图书馆联合学生社团开展“立体阅读”推广的意义[J].办公室业务,2022(11):163-165.

12 张志华.高校图书馆立体阅读服务创新模式探究[J].农业图书情报学报,2018,30(11):149-152.

13 习近平.习近平给国家图书馆老专家的回信[EB/OL].[2022-10-20].http://www.gov.cn/xinwen/2019-09/09/content_

5428594.htm.

14 彭松林.“十四五”期间省级图书馆转型发展的宏观环境与目标任务分析[J].图书馆,2021(8):1-9.

15 成云凤.高校图书馆学科阅读推广模式探究[J].大学图书馆学报,2022,40(5):34-37,53.

16 东北农业大学.东北农业大学学校介绍[EB/OL].[2022-10-20].http://www.neau.edu.cn/xygk/xxjs.htm.

17 汪聪,陈立人,胡希琴,等.知识共同体视域下经典阅读服务的新形态——以北京大学图书馆“阅读马拉松”为例[J].大学图书馆学报,2020,38(5):46-52.

18 高小序.理想的成长阅读模式的缺失及大学的补建[C]//中国图书馆学会.中国图书馆学会年会论文集:2015年卷.北京:国家图书馆出版社,2015:426-436.

19 孙媛媛,张玲,于静,等.高校图书馆中华传统文化立体阅读推广探究——以北京师范大学图书馆“二十四节气”阅读推广为例[J].图书情报工作,2020,64(9):57-64.

20 林微微.基于案例分析的高校图书馆阅读推广工作研究——《高校图书馆阅读推广理论与方法》荐读[J].情报理论与实践,2020,43(5):208.

21 杨嘉骆.粤港澳大湾区公共图书馆服务体系阅读推广及制度建设的调研[J/OL].图书馆建设:1-11[2022-11-04].https://doi.org/10.19764/j.cnki.tsgjs.20220829.

22 朱海峰.PDCA 循环理论在阅读推广中的应用——以安徽省图书馆为例[J].农业图书情报学报,2014,26(2):100-103.

作者单位:东北农业大学图书馆,黑龙江哈尔滨,150030

收稿日期:2022年11月18日

修回日期:2023年4月24日

(责任编辑:支娟)

Practice and Exploration on the Application of Efficient PDCA+F Theory in Three-dimensional Reading Promotion

—A Case of “Looking for Books with Trees” Reading Promotion in Northeast Agricultural University Library

Li Wei Huang Ying Wang Hong Guo Chunling

Abstract: Taking the promotion of three-dimensional reading of Northeast Agricultural University Library as an example, this paper discusses the application of efficient PDCA+F cycle theory to control process and manage the quality of the three-dimensional reading promotion activity, so as to ensure the effectiveness and virtuous cycle of the library’s reading promotion activity.

Keywords: Three-dimensional Reading; Reading Promotion; Library; Efficient PDCA+F Theory